



INFORMACE
o stavu bodového systému
v České republice

BODOVANÍ ŘIDIČI

Rok 2016
(1. pololetí)



Ministerstvo dopravy

Počet bodovaných řidičů, počet dvanáctibodových řidičů.....	3
Přírůstky bodů za poslední rok, složení udělených bodů.....	4
Srovnání bodovaných řidičů podle pohlaví.....	5
Přehled bodovaných cizích státních příslušníků.....	6
Bodování řidiči podle věku.....	7
Dvanáctibodoví řidiči podle věku.....	8
Bodování řidiči podle roku udělení řidičského oprávnění.....	9
Dvanáctibodoví řidiči podle roku udělení řidičského oprávnění.....	10
Odečítání 4 bodů.....	11
Odečítání 3 bodů - školení bezpečné jízdy.....	12

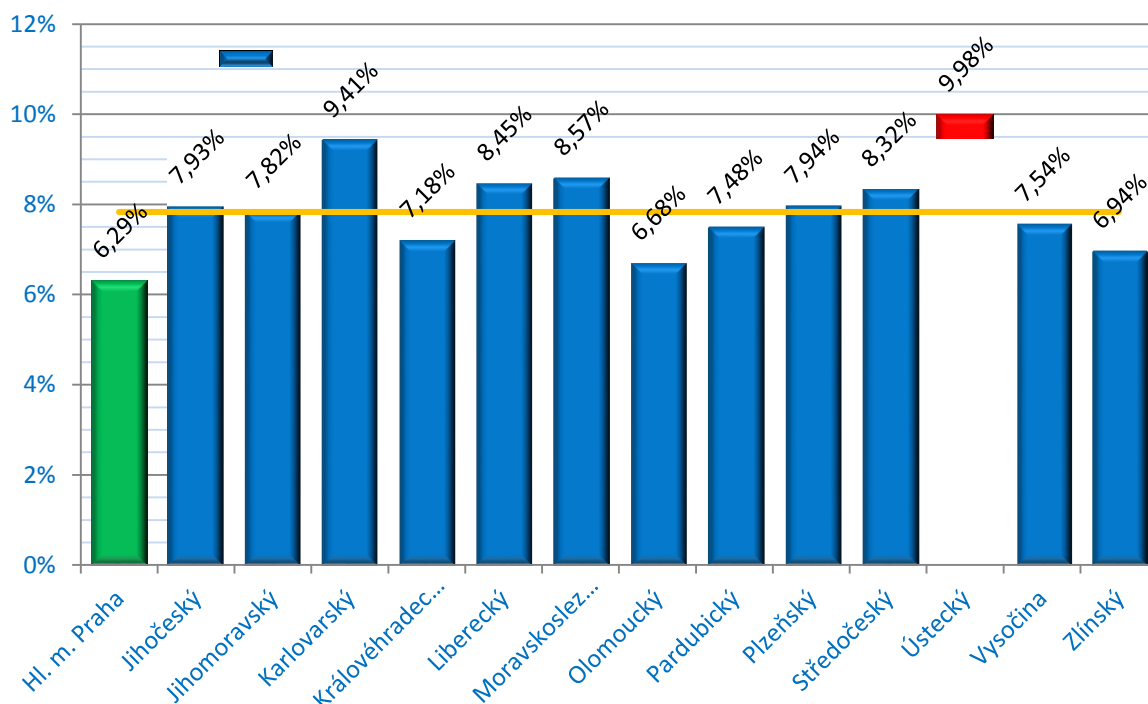
Počet bodovaných řidičů, počet dvanáctibodových řidičů

Obecními úřady obcí s rozšířenou působností (ORP) bylo v červnu 2016 (stav k 30. 6. 2016) v centrálním registru řidičů evidováno 525 534 řidičů, kteří se dopustili přestupku (trestného činu) započítávaného do bodového hodnocení řidiče. Takový řidič má tedy na svém kontě alespoň jeden bod. Toto množství řidičů odpovídá 7,83 % všech registrovaných řidičů, tzn. každý cca 12. řidič je bodovaný.

Tabulka 1 - přehled počtů bodovaných řidičů podle krajů a počtu bodů

Kraj	1 b	2 b	3 b	4 b	5 b	6 b	7 b	8 b	9 b	10 b	11 b	12 b	bodova- ných řidičů	bodova- ných řidičů / celkem řidičů
Hl. m. Praha	3333	19442	9997	4954	3874	1607	4134	668	657	555	440	4132	53793	6,29%
Jihočeský	1588	11447	8559	2455	2092	1105	2789	431	356	359	333	2251	33765	7,93%
Jihomoravský	2943	21886	12504	4369	3596	1600	4887	710	619	541	386	3427	57468	7,82%
Karlovarský	772	5624	3882	1282	1034	560	1583	241	210	207	193	1831	17419	9,41%
Královéhradecký	1196	9664	5474	2039	1419	676	2456	304	300	245	226	1850	25849	7,18%
Liberecký	1071	7249	5463	1927	1170	754	1942	306	277	263	227	2149	22798	8,45%
Moravskoslezský	2744	21261	14301	4710	3835	1836	5661	801	719	631	653	5008	62160	8,57%
Olomoucký	1251	9403	5739	2034	1416	769	2493	338	294	285	231	1867	26120	6,68%
Pardubický	962	9342	5941	1916	1393	746	1906	302	289	254	186	1409	24646	7,48%
Plzeňský	1873	10469	6696	2561	2096	973	2369	451	359	285	260	2232	30624	7,94%
Středočeský	3360	24313	16513	5736	3938	2444	5632	932	856	814	625	5584	70747	8,32%
Ústecký	2369	16377	9691	4512	2860	1672	3925	802	635	541	637	4988	49009	9,98%
Vysočina	1321	8844	6960	1772	1593	849	1725	282	263	224	145	1301	25279	7,54%
Zlínský	1516	9389	5866	1835	1454	746	2506	277	302	245	185	1536	25857	6,94%
ČR	26299	184710	117586	42102	31770	16337	44008	6845	6136	5449	4727	39565	525534	7,83%

Při přepočtu na registrované řidiče je zřejmé, že nejvyšší podíl bodovaných řidičů je v **Ústeckém kraji**, nejnižší naopak v **Praze**.



Graf 1 - počty bodovaných řidičů v jednotlivých krajích

Celkem bylo k 30. 6. 2016 evidováno 39 565 dvanáctibodových řidičů, což je 7,53 % bodovaných řidičů a 0,59 % všech registrovaných řidičů. Z celkového počtu dvanáctibodových řidičů bylo evidováno 36 797 (93,00 %) mužů a 2 768 (7,00 %) žen. V období 1. 1. 2016 - 30. 6. 2016 bylo vybodováno (dosáhlo 12 bodů) celkem 2 704 řidičů, z toho 2 472 mužů a 232 žen.

Poměr všech registrovaných řidičů podle pohlaví je celkem ustálený. Tvoří ho cca 55,60 % mužů a 44,40 % žen. Poměr bodovaných mužů a žen je od poměru všech řidičů významně odlišný - tvoří ho v současnosti 81,62 % mužů a 18,38 % žen. Rozdíly mezi poměry bodovaných mužů a žen v jednotlivých krajích jsou nevýznamné (poměr mužů je mezi 79,44 % a 83,52 %).

Přírůstky bodů za poslední rok, složení udělených bodů

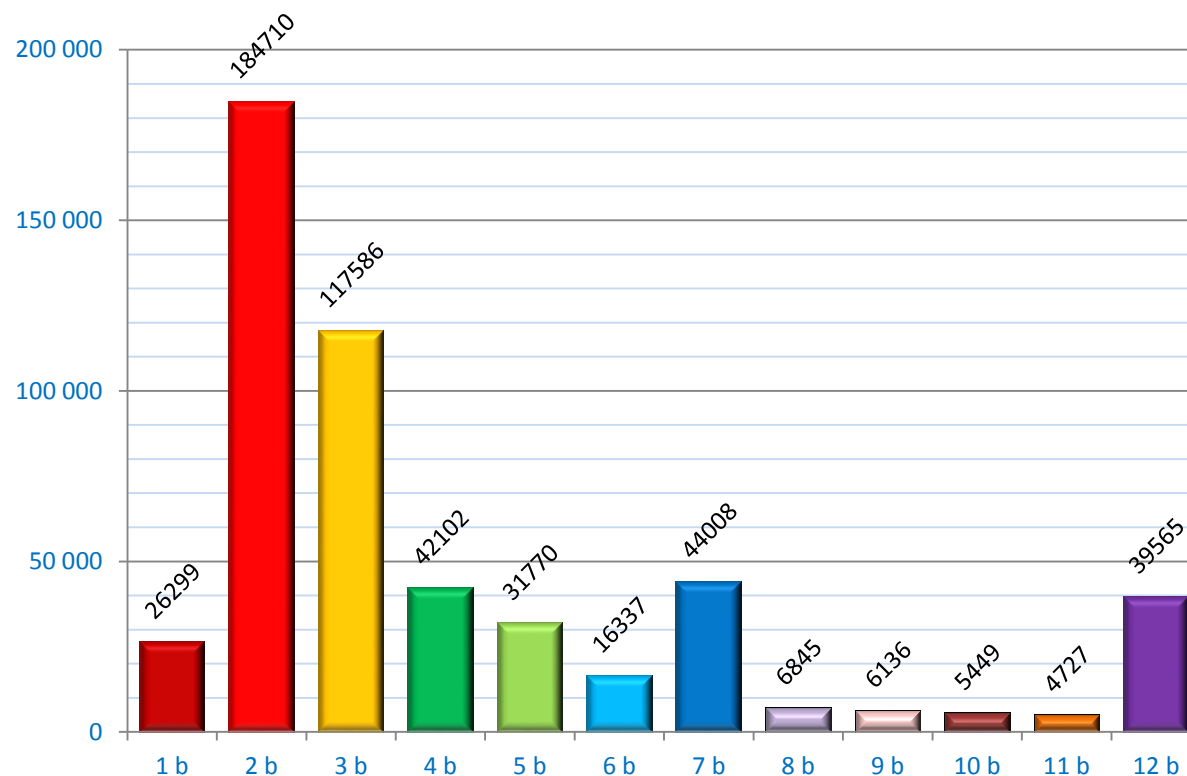
Tabulka 2 - tabulka přírůstků bodů

Kraj	1 b	2 b	3 b	4 b	5 b	6 b	7 b	8 b	9 b	10 b	11 b	12 b	bodova- ných řidičů
Hl. m. Praha	-8	-2320	-899	-244	-151	-169	-47	-115	-40	-21	-59	72	-4001
Jihočeský	-78	-115	-51	1	114	6	133	5	-59	13	41	69	79
Jihomoravský	99	-1341	-482	-149	-194	-103	-72	2	-50	0	-52	6	-2336
Karlovarský	14	891	-85	-26	8	-36	55	-14	-7	2	-3	9	808
Královéhradecký	-34	-226	-136	-130	-78	-109	2	-19	-28	-25	-1	25	-759
Liberecký	-41	230	6	34	-109	-26	6	0	14	-19	16	12	123
Moravskoslezský	-99	582	690	22	217	107	92	79	34	14	35	89	1862
Olomoucký	-102	-447	-212	-106	-64	-114	27	-30	-34	-11	-8	-93	-1194
Pardubický	-62	-71	111	-72	79	-28	-76	21	25	13	1	24	-35
Plzeňský	50	-1374	-815	-177	-138	-170	-88	-19	-40	-41	-22	-44	-2878
Středočeský	62	-1069	-436	-231	-311	-144	-13	-39	-49	2	-17	90	-2155
Ústecký	161	-723	-1055	-65	-292	-182	33	-89	-57	-38	2	-200	-2505
Vysočina	81	-23	65	8	-59	-52	103	-1	-8	25	7	-6	140
Zlínský	-191	-88	-260	-15	-209	-80	-9	-6	-3	-27	-9	5	-892
ČR	-148	-6094	-3559	-1150	-1187	-1100	146	-225	-302	-113	-69	58	-13743

Tabulka přírůstků bodů srovnává absolutní počty bodů v kategoriích a krajích. Zvýrazněné hodnoty se váží ke konkrétnímu sloupci, tedy ke kategorii. Je tak možné určit, kde došlo k nejmenšímu (zeleně) nebo největšímu (červeně) přírůstku bodů. Záporné hodnoty znamenají, že v dané kategorii došlo ve srovnání s minulým rokem k úbytku řidičů s daným počtem bodů.

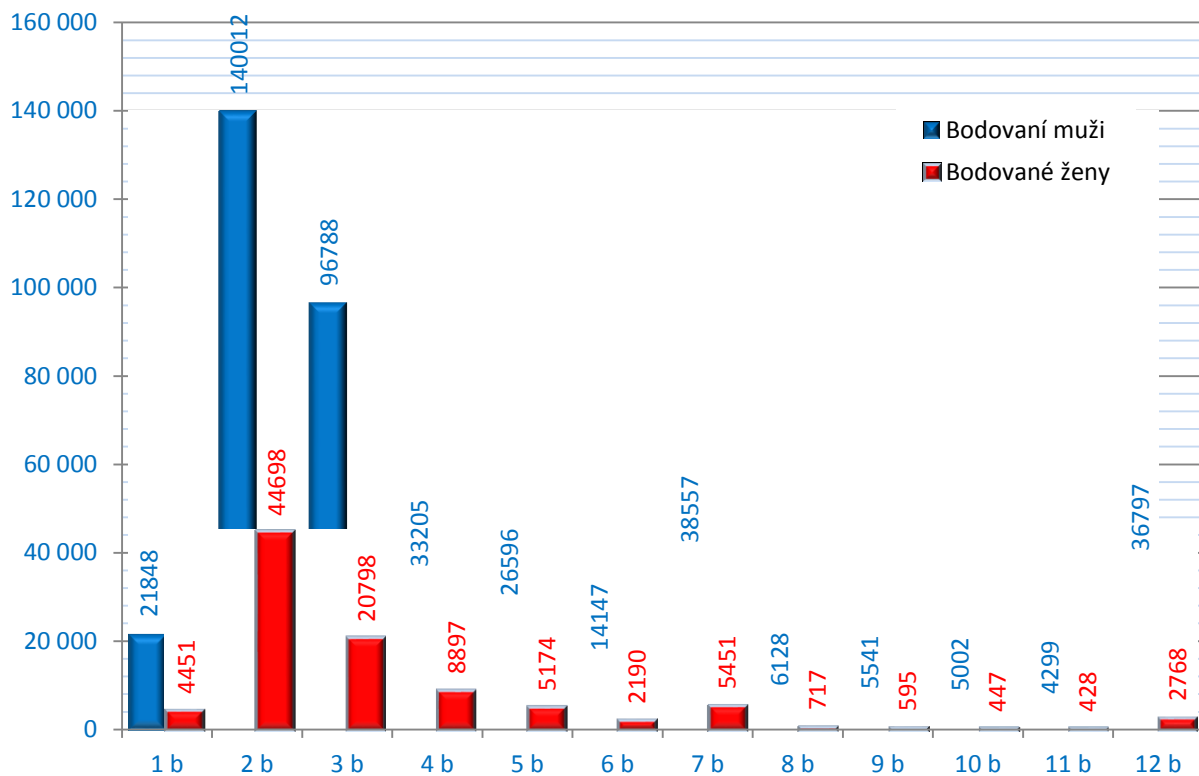
Příklad: řidičů s dvanácti body přibylo nejvíce v Moravskoslezském kraji (89) a ubylo v kraji Ústeckém (200).

Na následujícím grafu je znázorněno složení bodovaných řidičů podle počtu bodů. Největší skupinu řidičů tvoří ti, kteří mají na svém kontě dva body, následuje je skupina se třemi body a na třetím místě je skupina řidičů se sedmi body.

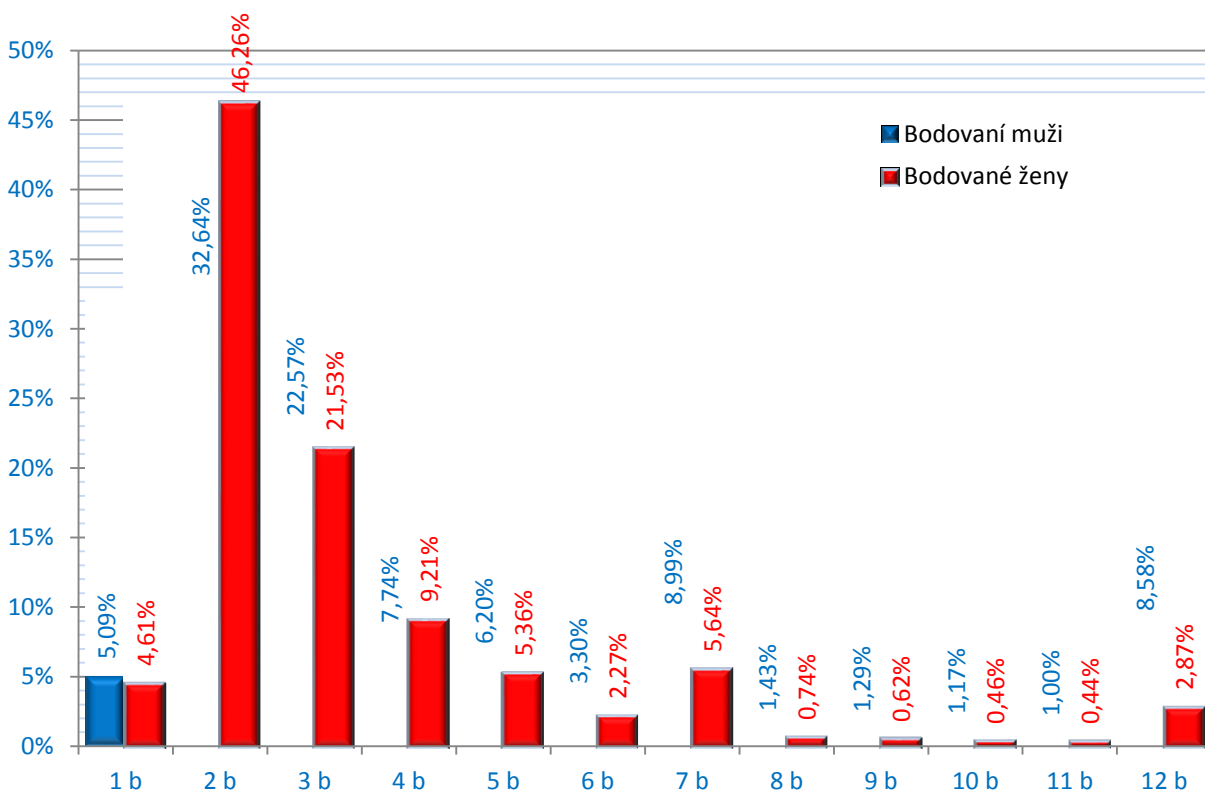


Graf 2 - složení bodovaných řidičů podle počtu bodů

Srovnání bodovaných řidičů podle pohlaví



Graf 3 - absolutní počty bodovaných řidičů - srovnání podle pohlaví



Graf 4 - přepoččet bodovaných řidičů - relativní vyjádření vzhledem k celkovému počtu bodovaných řidičů daného pohlaví

Přehled bodovaných cizích státních příslušníků

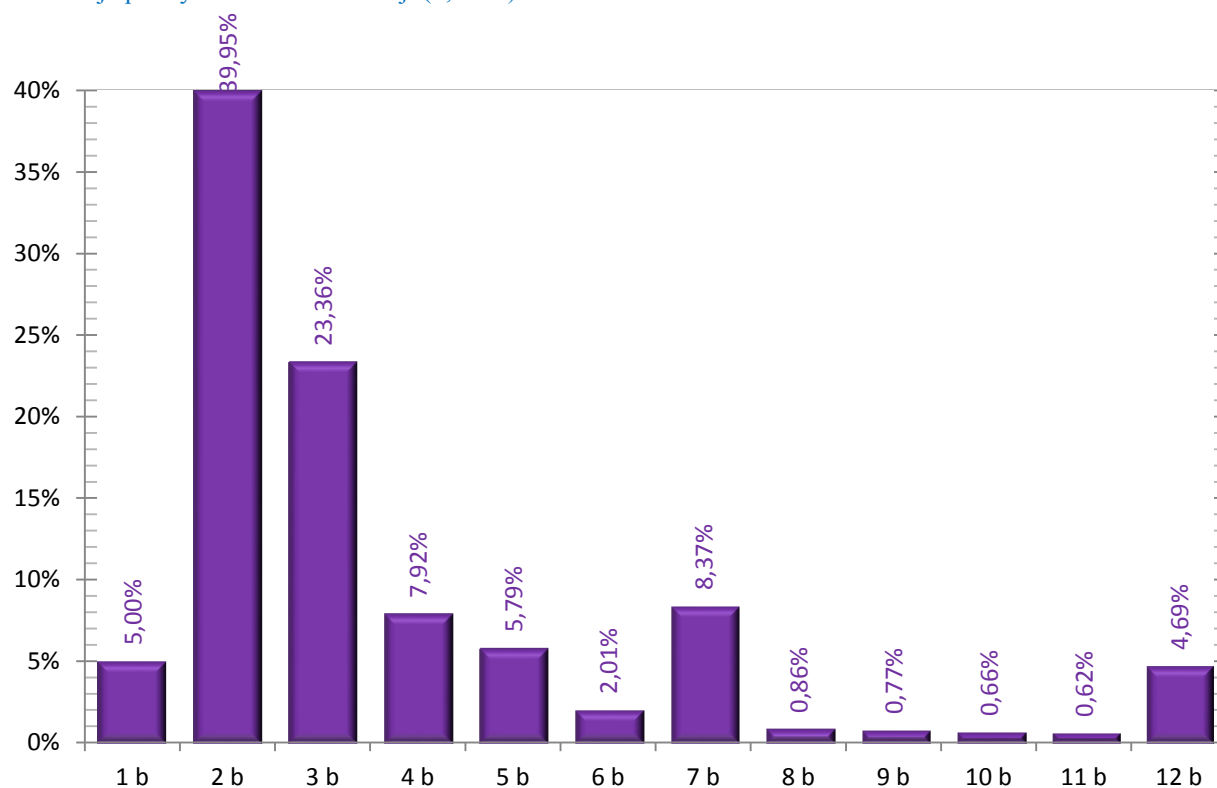
Body do bodového hodnocení řidičů se evidují nejen u řidičů - občanů ČR, ale i u cizích státních příslušníků.

Na základě výše uvedeného je v současné době evidováno 48 011 cizích státních příslušníků, kteří se dopustili přestupku (trestného činu) započítávaného do bodového hodnocení řidiče. Tento údaj vypovídá o tom, že se cizí státní příslušníci podílí na celkovém počtu bodovaných řidičů 9,14 %.

Tabulka 3 - přehled počtu bodovaných cizích státních příslušníků podle počtu bodů a krajů

Kraj	1 b	2 b	3 b	4 b	5 b	6 b	7 b	8 b	9 b	10 b	11 b	12 b	bodovaných řidičů	bod. řidičů ciz./ bod. řidičů celkem
Hl. m. Praha	608	2138	1343	833	742	195	761	96	83	78	63	464	7404	13,76%
Jihočeský	90	721	564	128	117	28	176	18	16	15	19	96	1988	5,89%
Jihomoravský	317	3262	2238	482	381	107	567	41	46	37	25	251	7754	13,49%
Karlovarský	70	666	329	176	95	38	149	12	16	16	8	156	1731	9,94%
Královéhradecký	87	1040	525	149	118	32	265	15	13	9	12	82	2347	9,08%
Liberecký	71	541	336	154	69	47	179	19	21	12	13	119	1581	6,93%
Moravskoslezský	200	1865	1344	255	244	72	323	33	26	19	25	186	4592	7,39%
Olomoucký	57	802	334	99	81	34	96	16	7	6	6	58	1596	6,11%
Pardubický	39	494	273	86	56	18	125	9	9	4	9	53	1175	4,77%
Plzeňský	182	1466	640	289	175	80	285	29	31	17	24	120	3338	10,90%
Středočeský	236	1811	1167	501	269	131	566	45	44	40	49	336	5195	7,34%
Ústecký	181	2270	694	389	191	84	237	50	29	38	26	212	4401	8,98%
Vysočina	128	1180	878	146	140	59	122	16	14	10	12	61	2766	10,94%
Zlínský	135	922	549	114	104	40	169	15	16	15	6	58	2143	8,29%
ČR	2401	19178	11214	3801	2782	965	4020	414	371	316	297	2252	48011	9,14%

Výrazně nadprůměrný údaj poměru bodovaných cizích státních příslušníků (v porovnání s počtem bodovaných řidičů celkem) lze zaznamenat v Hlavním městě Praze (13,76 %). Naopak nejnižší podíl cizích státních příslušníků vůči všem bodovaným řidičům je patrný v Pardubickém kraji (4,77 %).

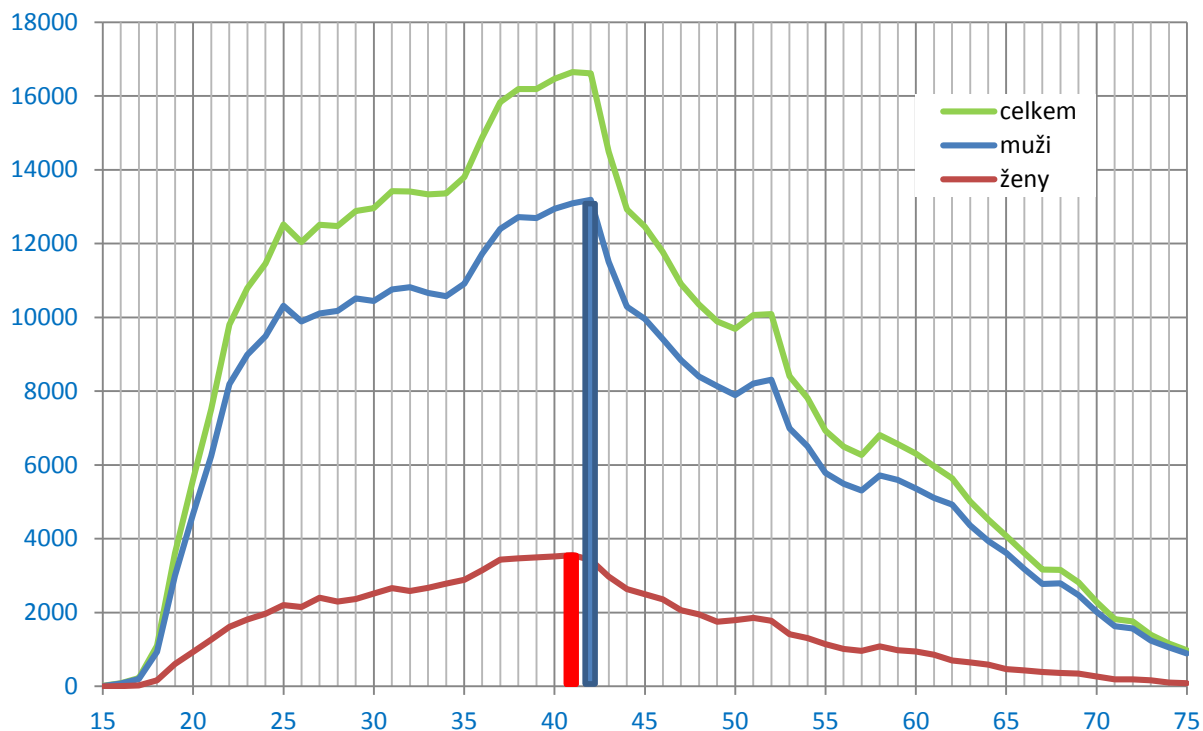


Graf 5 - srovnání stavů bodových kont cizích státních příslušníků

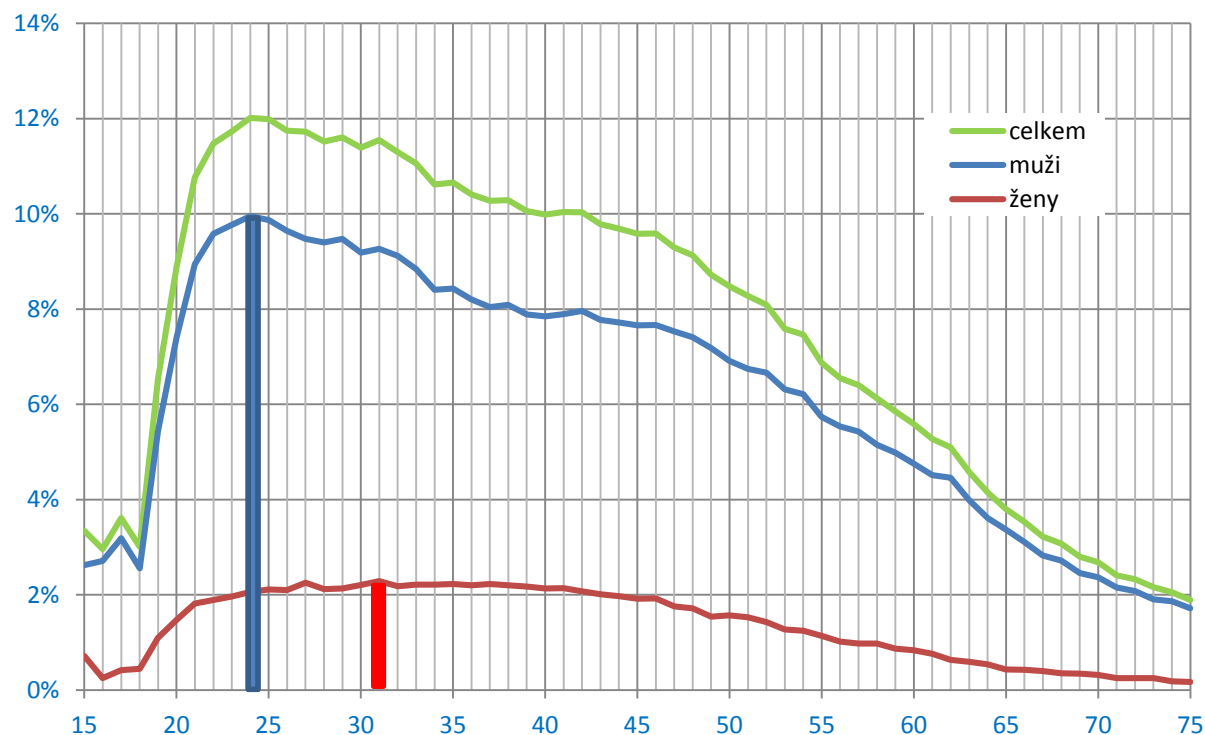
Rozložení počtu bodů cizích státních příslušníků odpovídá rozložení všech bodovaných řidičů. Nejvíce cizích státních příslušníků má na svém kontě 2 body, dále 3, 7 a poté 4 body.

Bodování řidiči podle věku

Největší skupinu bodovaných řidičů (skutečný počet) tvoří řidiči muži ve věku 42 let a řidičky ženy ve věku 41 let. Pokud vezmeme v úvahu celkový počet řidičů v určitém věku a k tomuto číslu vztáhneme počet bodovaných řidičů daného věku, pak v tomto případě můžeme konstatovat, že největší skupinu tvoří muži ve věku 24 let a ženy ve věku 31 let.



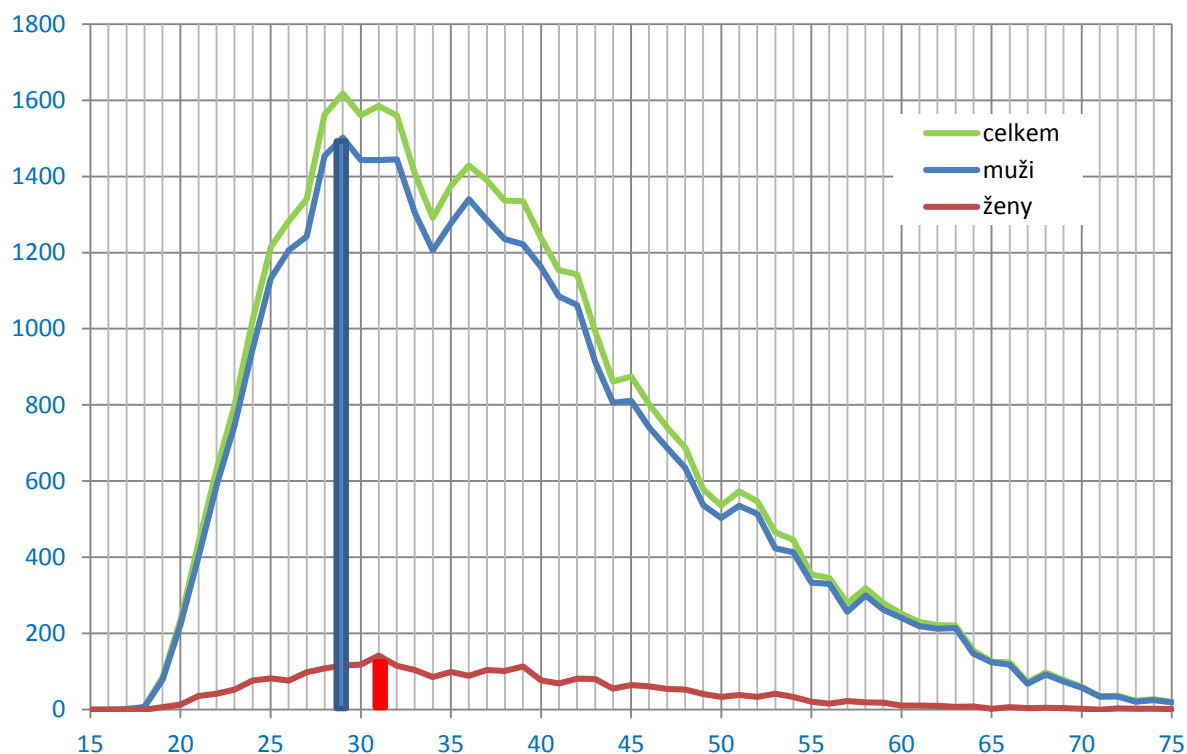
Graf 6 - absolutní počty bodovaných řidičů podle věku



Graf 7 - přepočítání na počty řidičů v daném věku

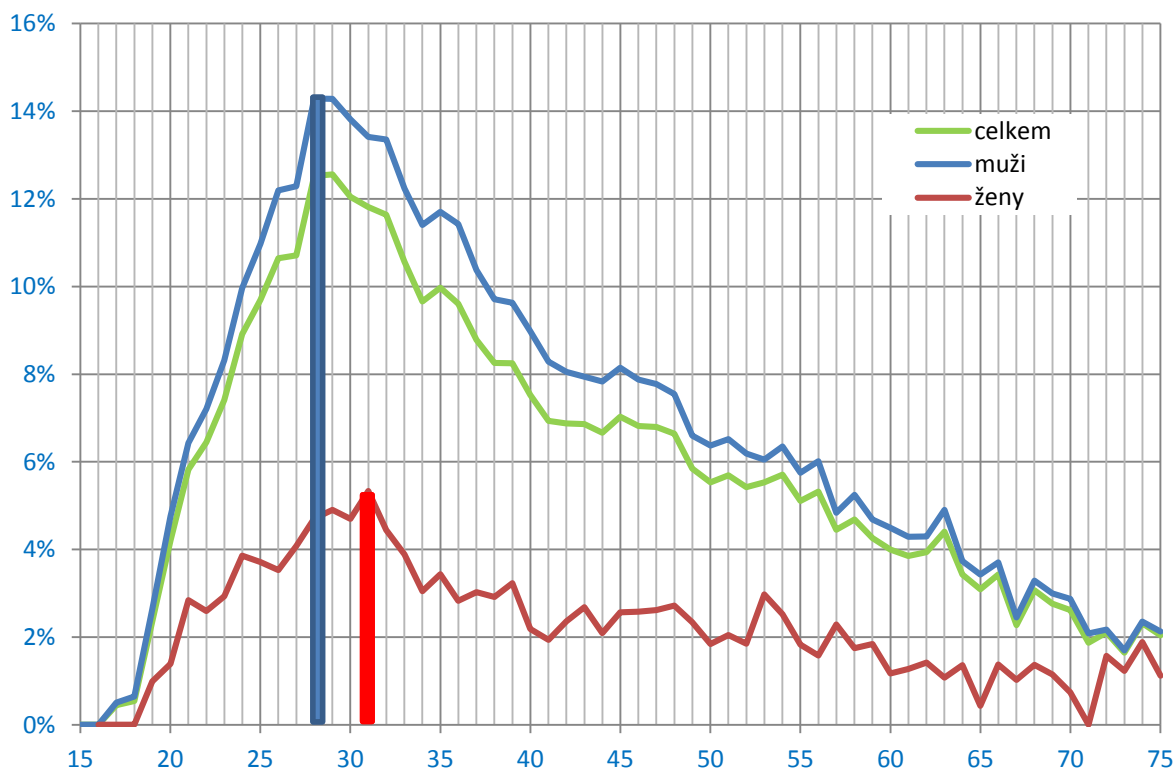
Dvanáctibodoví řidiči podle věku

Největší počet bodovaných řidičů, kteří mají na svém kontě 12 bodů, je ve věku 29 let. Nejvíce řidiček s dvanácti body je evidováno ve věku 31 let.



Graf 8 - celkové počty řidičů s dvanácti body podle věku

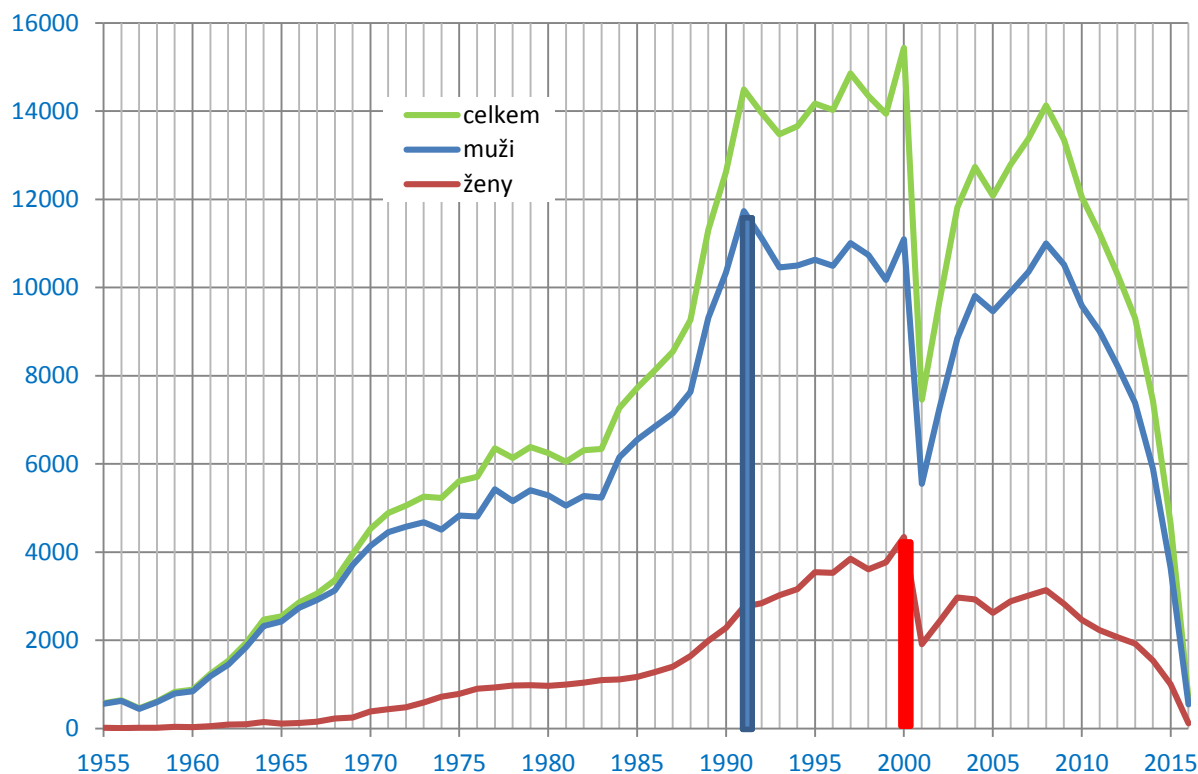
Největší skupinu řidičů s dvanácti body tvoří muži ve věku 28 let a ženy ve věku 31 let, oboje v případě přepočtu na celkový počet bodovaných řidičů daného pohlaví.



Graf 9 - podíl řidičů s dvanácti body na celkovém počtu bodovaných řidičů

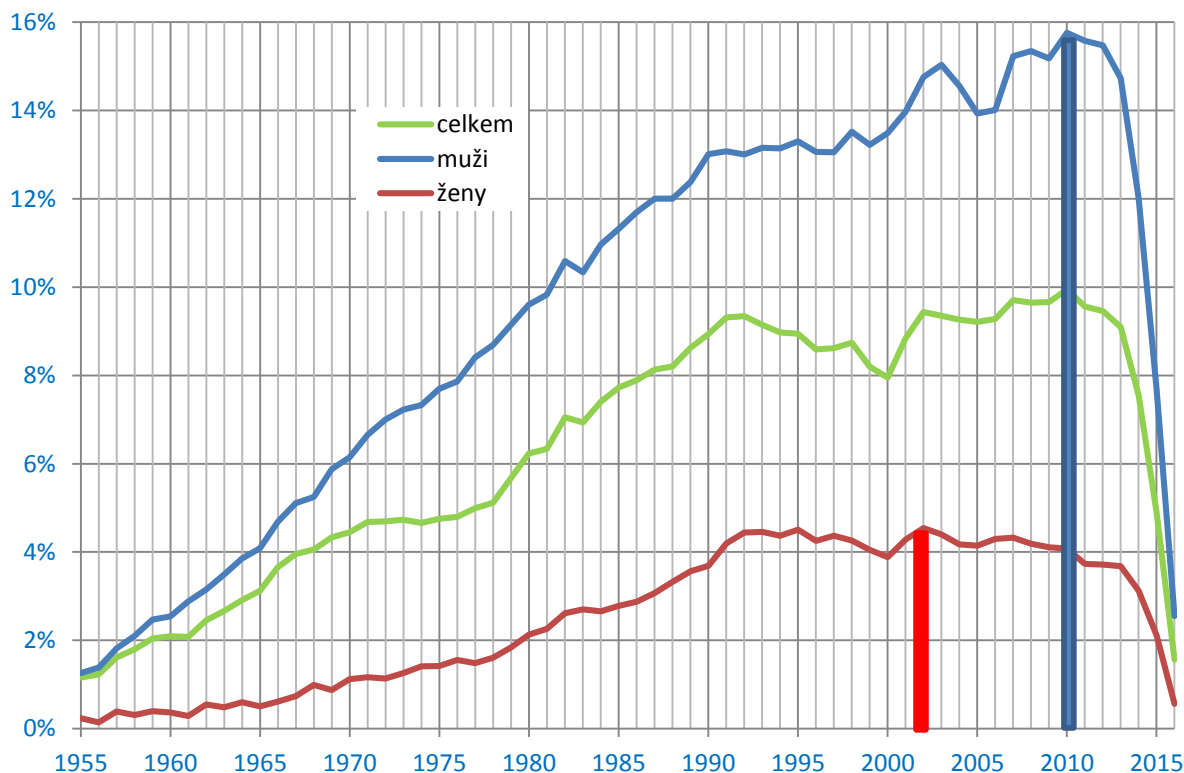
Bodování řidičů podle roku udělení řidičského oprávnění

Nejvíce bodovaných řidičů mužů je evidováno s rokem udělení řidičského oprávnění v roce 1991. Nejvíce bodovaných žen získalo řidičské oprávnění v roce 2000. Propad počtu bodovaných řidičů v roce 2001 je způsoben výrazným poklesem udělení nových řidičských oprávnění v roce 2001, kdy vstoupil v platnost nový silniční zákon.



Graf 10 - celkové počty bodovaných řidičů podle roku udělení řidičského oprávnění

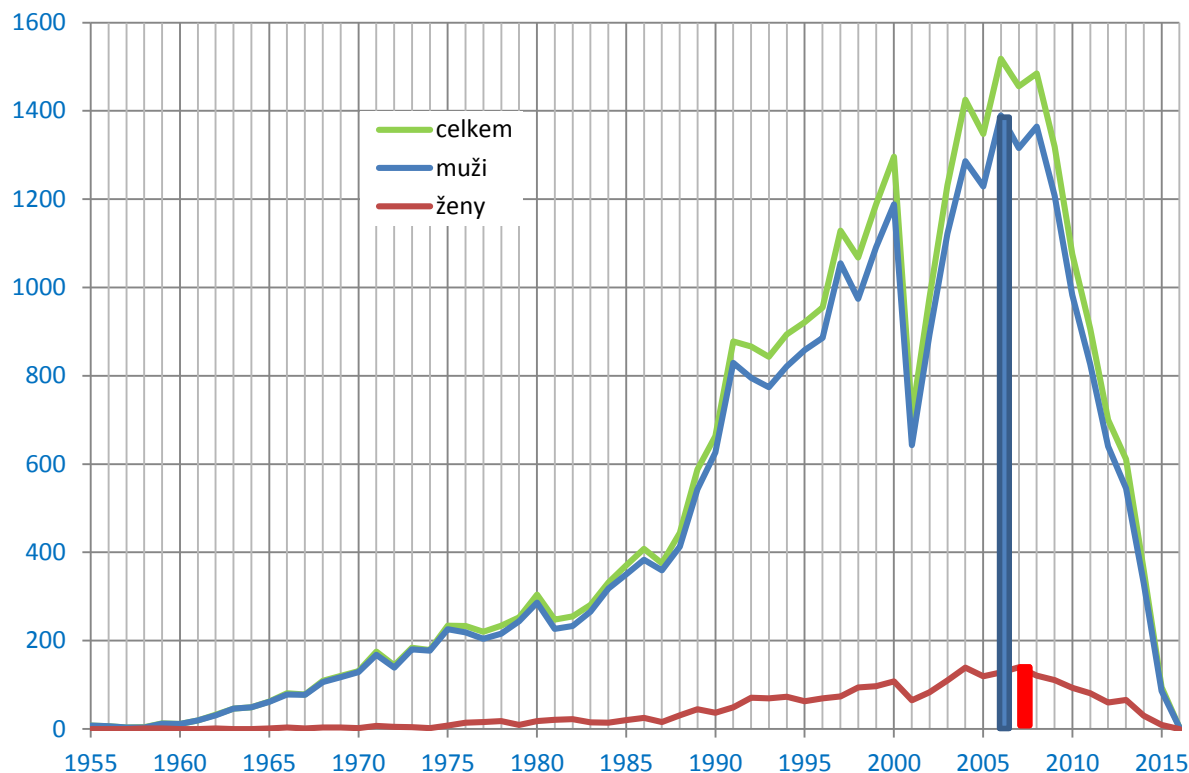
Největší skupinu bodovaných řidičů po přepočtu (v rámci pohlaví) tvoří muži s datem udělení řidičského oprávnění v roce 2010 a ženy s datem udělení řidičského oprávnění v roce 2002.



Graf 11 - zastoupení bodovaných řidičů podle roku udělení řidičského oprávnění

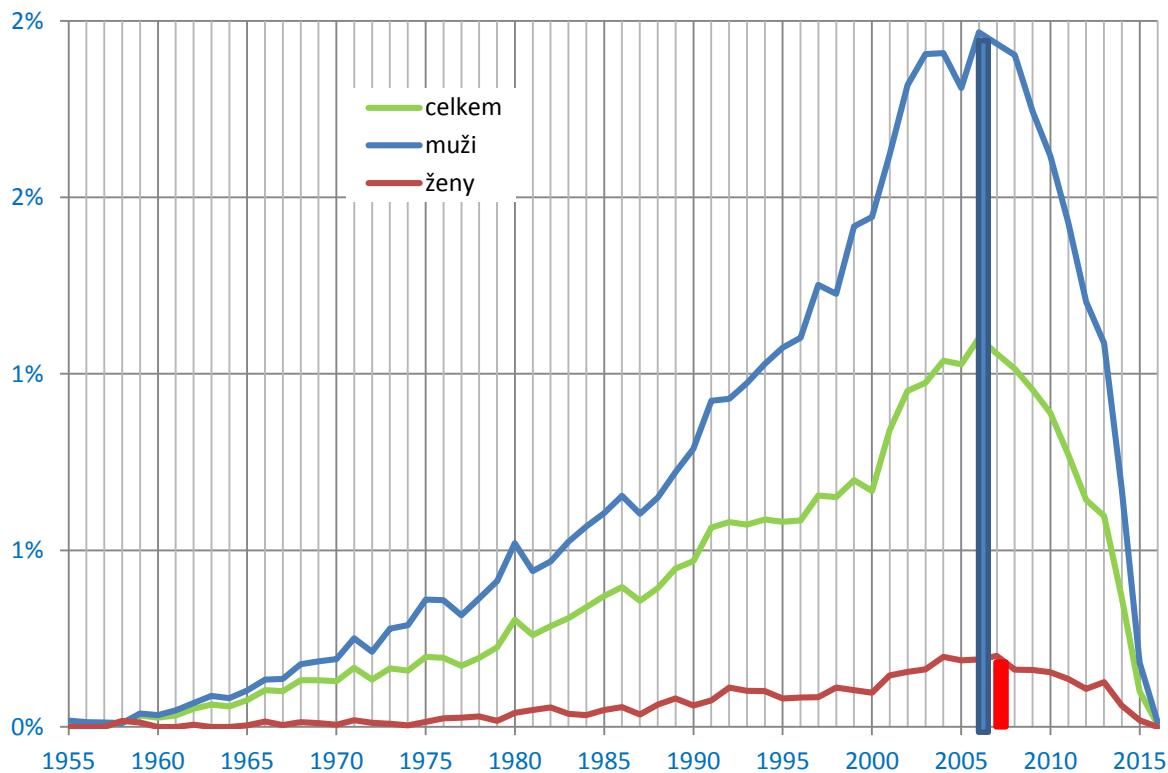
Dvanáctibodoví řidiči podle roku udělení řidičského oprávnění

Nejvíce dvanáctibodových řidičů je evidováno s rokem udělení řidičského oprávnění 2006. U žen tuto skupinu tvoří nejvíce řidiček s rokem udělení řidičského oprávnění 2007.



Graf 12 - celkové počty dvanáctibodových řidičů podle roku udělení řidičského oprávnění

Při přepočtu na všechny registrované řidiče (v rámci pohlaví) tvoří největší podíl dvanáctibodových řidičů ti, kterým bylo uděleno řidičské oprávnění v roce 2006 (2007 v případě žen).



Graf 13 - zastoupení dvanáctibodových řidičů podle roku udělení řidičského oprávnění

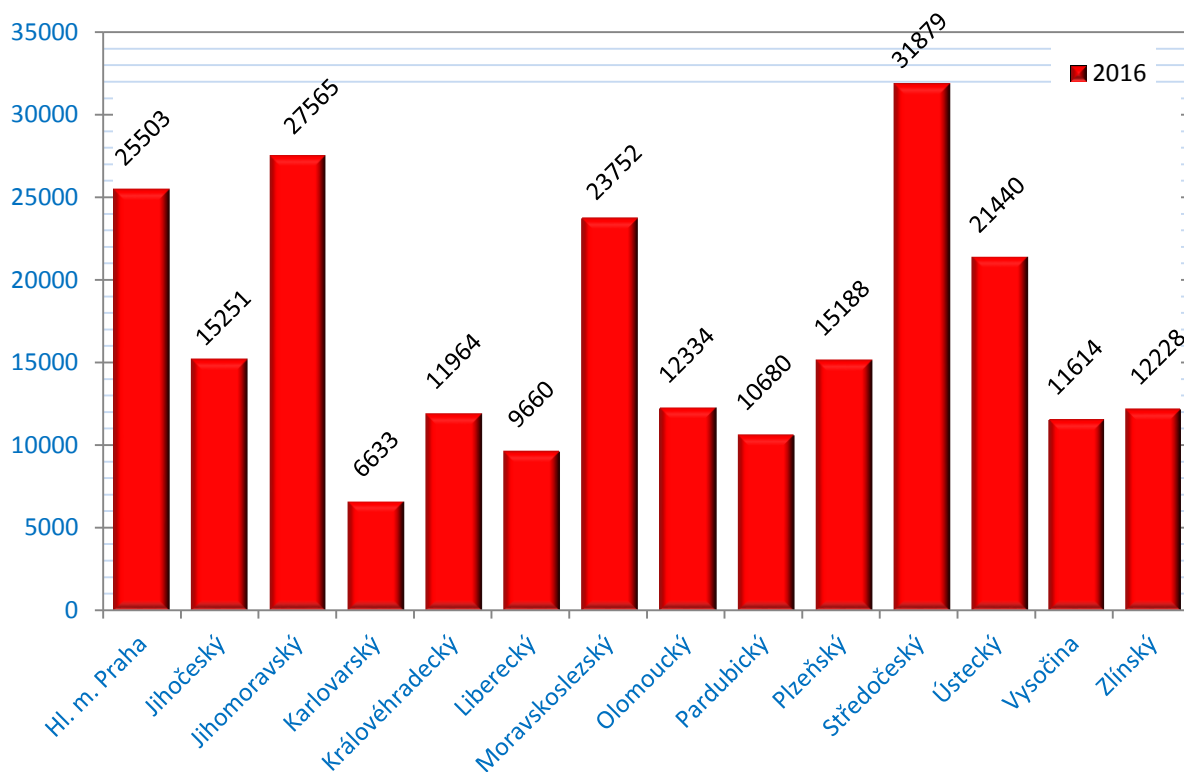
Odečítání 4 bodů

Podle § 123e odst. 1 písm. a) zákona č. 361/2000 Sb. řidiči, kterému nebyla ode dne uložení pokuty v blokovém řízení nebo nabytí právní moci rozhodnutí, na jehož základě mu byl v registru řidičů zaznamenán naposled stanovený počet bodů, pravomocně uložena sankce za přešůpek nebo trest za trestný čin, spáchaný jednáním zařazeným do bodového hodnocení, po dobu 12 po sobě jdoucích kalendářních měsíců, se odečtou 4 body z celkového počtu dosažených bodů.

V ČR byly odečteny max. 4 body za poslední půlrok celkem 235 691 řidičům.

Tabulka 4 - odečítání bodů v jednotlivých krajích za posledního 1,5 roku

Kraj	2015	2016 (1. pol.)
Hl. m. Praha	48281	25503
Jihočeský	26947	15251
Jihomoravský	47941	27565
Karlovarský	12776	6633
Královéhradecký	23171	11964
Liberecký	19615	9660
Moravskoslezský	45961	23752
Olomoucký	24428	12334
Pardubický	20870	10680
Plzeňský	27948	15188
Středočeský	60735	31879
Ústecký	40097	21440
Vysočina	21208	11614
Zlínský	23956	12228
ČR	443934	235691

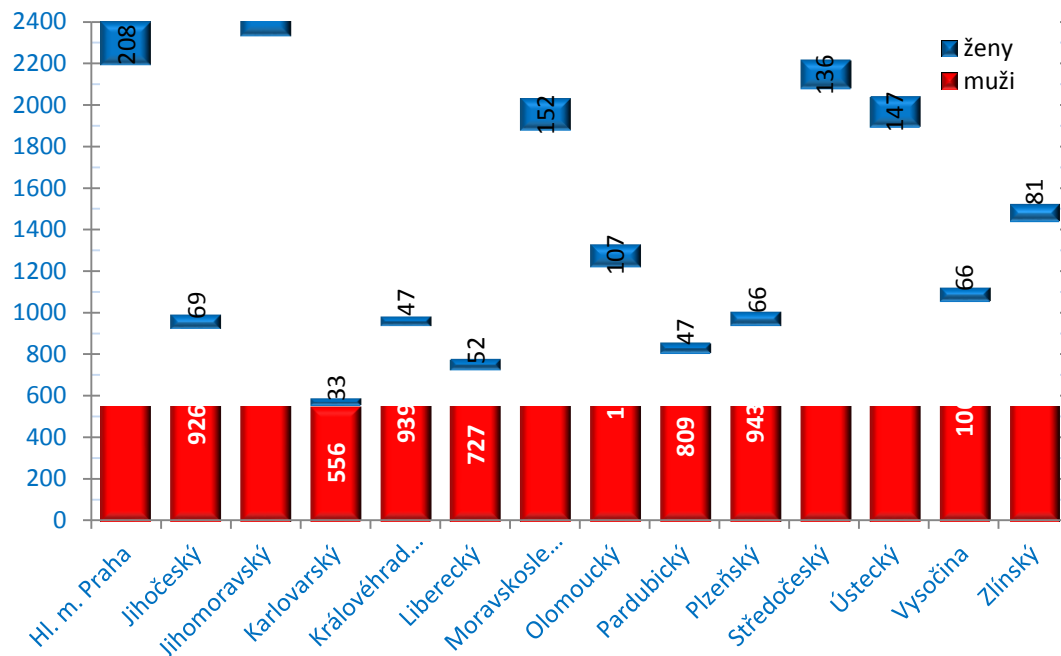


Graf 14 - přehled odečtů 4 bodů podle krajů za posledního půl roku

Odečítání 3 bodů - školení bezpečné jízdy

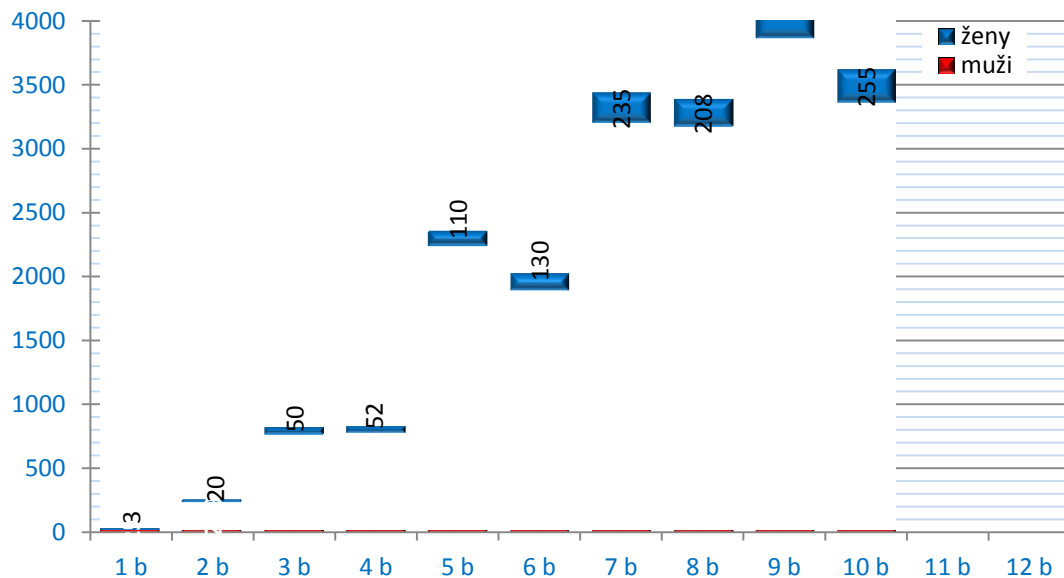
Od 1. 9. 2008 je možné absolvovat tzv. „školení bezpečné jízdy“, což je dobrovolné školení pro řidiče, kteří mají na svém bodovém kontě zaznamenány body. Školení se mohou zúčastnit řidiči, kteří nemají ke dni podání žádosti o účast na školení v registru řidičů zaznamenáno více než 10 bodů za porušení právních předpisů, ohodnocených méně než šesti body za jeden přestupek. Více informací o odečtu 3 bodů je obsahem ustanovení v § 123e, zákona 361/2000 Sb., o provozu na pozemních komunikacích a o změnách některých zákonů (zákon o silničním provozu).

V období 1. 1. 2016 - 30. 6. 2016 podalo obecním úřadům obcí s rozšířenou působností žádost na základě potvrzení o ukončeném školení bezpečné jízdy celkem 1130 řidičů, kterým následně vznikl nárok na odečet 3 bodů.



Graf 15 - celkový počet proškolených řidičů v jednotlivých krajích od 09/2008

Graf 16 zobrazuje počty řidičů, kteří absolvovali školení bezpečné jízdy s následným odečtem bodů podle stavu bodového konta před absolvováním školení. Hodnoty ukazují i zájem řidičů, kteří mají na svém kontě méně než 3 body a přesto se přihlásili na školení bezpečné jízdy a následně požádali o odečet 3 bodů. Celkem tak již učinilo 287 řidičů.



Graf 16 - počty proškolených řidičů podle stavu bodového konta před školením